

Městys Božejov
Zastupitelstvo městyse Božejov

Obecně závazná vyhláška městyse Božejov
o stanovení systému shromažďování, sběru, přepravy, třídění, využívání
a odstraňování komunálních odpadů a nakládání se stavebním odpadem na území
městyse Božejov

Zastupitelstvo městyse Božejov se na svém zasedání dne 12. 12. 2024 usnesením č. 9/13/2024 usneslo vydat na základě § 59 odst. 4 zákona č. 541/2020 Sb., o odpadech (dále jen „zákon o odpadech“), a v souladu s § 10 písm. d) a § 84 odst. 2 písm. h) zákona č. 128/2000 Sb., o obcích (obecní zřízení), ve znění pozdějších předpisů, tuto obecně závaznou vyhlášku (dále jen „vyhláška“):

Čl. 1
Úvodní ustanovení

Tato obecně závazná vyhláška (dále jen „vyhláška“) stanovuje systém shromažďování, sběru, přepravy, třídění, využívání a odstraňování komunálních odpadů vznikajících na území městyse Božejov a Nové Vsi, včetně nakládání se stavebním odpadem¹⁾.

Čl. 2
Třídění komunálního odpadu

- 1) Komunální odpad se třídí na:
 - a) *biologicky rozložitelný odpad rostlinného původu,*
 - b) *papír, sklo, plasty (včetně PET lahví, nápojových kartonů a kovových obalů), kovy,*
 - c) *nebezpečné složky komunálního odpadu*
 - d) *objemný odpad,*
 - e) *jedlé oleje a tuky,*
 - f) *textil*
 - g) *směsný odpad.*
- 2) Směsný odpad je zbylý komunální odpad po stanoveném vytřídění dle odst. 1 písm. a) až f).
- 3) Do sběrných nádob pro jednotlivé složky komunálního odpadu je zakázáno ukládat jiné složky komunálních odpadů, než pro které jsou určeny

Čl. 3
Biologicky rozložitelný odpad rostlinného původu

- 1) Biologicky rozložitelný odpad rostlinného původu lze celoročně odevzdávat do velkoobjemového kontejneru u budovy čp. 91 (bývalý lihovar).
- 2) Do velkoobjemového kontejneru je zakázáno ukládat jiné složky komunálních odpadů, než pro které je určen.

Čl. 4
Shromažďování tříděného odpadu

- 1) Tříděný odpad je shromažďován do zvláštních sběrných nádob.

¹⁾ Vyhláška Ministerstva životního prostředí č. 93/2016 Sb., o katalogu odpadů

- 2) Zvláštní sběrné nádoby jsou umístěny – viz. příloha č.1 **Mapka sběrných míst Městysse Božejov a Nové Vsi**
- 3) Zvláštní sběrné nádoby jsou barevně odlišeny a označeny příslušnými nápisy:
 - a) **papír** - barva modrá,
 - b) **sklo bílé** - barva bílá
 - c) **sklo barevné** - barva zelená,
 - d) **plasty, PET lahve, nápojové kartony, kovové obaly** - barva žlutá
 - e) **textil** - barva bílá
- 4) Do zvláštních sběrných nádob je zakázáno ukládat jiné složky komunálních odpadů, než pro které jsou určeny

Čl. 5 Kovy, železný šrot

Tento odpad lze celoročně v provozní době odevzdávat ve sběrném místě v budově čp. 91 (bývalý lihovar).

Čl. 6 Nebezpečné složky komunálního odpadu

Nebezpečné složky komunálního odpadu²⁾ lze celoročně v provozní době odevzdávat ve sběrném místě v budově čp. 91 (bývalý lihovar)

Čl. 7 Objemný odpad

- 1) Objemný odpad je takový odpad, který vzhledem ke svým rozměrům nemůže být umístěn do sběrných nádob (*např. koberce, matrace, nábytek ...*).
- 2) Objemný odpad lze v provozní době odevzdávat ve sběrném místě v budově čp. 91 (bývalý lihovar).
- 3) Pro potřeby obyvatel Nové Vsi je kontejner na tento odpad umístěn – viz. příloha č. 1 **Mapka sběrných míst Městysse Božejov a Nové Vsi**.
- 4) Kontejner na hřbitově je určen výhradně pro odpad vznikající na hřbitově.

Čl. 8 Sběr a svoz jedlých olejů a tuků

- 1) Jedlé oleje a tuky je možné celoročně ukládat v uzavřených PET lahvích do zvláštních sběrných nádob zelené barvy.
- 2) Zvláštní sběrné nádoby jsou umístěny ve sběrném místě v budově čp. 91 (bývalý lihovar).

Čl. 9 Sběr textilu

- 1) Textil lze celoročně odkládat do sběrného boxu u budovy čp. 91 (bývalý lihovar).

²⁾ Vyhláška Ministerstva životního prostředí č. 93/2016 Sb., o katalogu odpadů

Čl. 10 **Shromažďování směsného odpadu**

- 1) Směsný odpad se shromažďuje do sběrných nádob. Pro účely této vyhlášky sběrnými nádobami jsou
 - a) **typizované sběrné** nádoby – popelnice, určené ke shromažďování směsného komunálního odpadu,
 - b) **odpadkové koše**, které jsou umístěny na veřejných prostranstvích v městysu, sloužící pro odkládání drobného směsného komunálního odpadu.
- 2) Stanoviště sběrných nádob je místo, kde jsou sběrné nádoby trvale nebo přechodně umístěny za účelem odstranění směsného odpadu oprávněnou osobou. Stanoviště sběrných nádob jsou individuální nebo společná pro více uživatelů.

Čl. 11 **Nakládání se stavebním odpadem**

- 1) Stavební odpad je stavební a demoliční odpad. Stavební odpad není odpadem komunálním.
- 2) Stavební odpad lze použít, předat či zlikvidovat zákonem stanoveným způsobem.

Čl. 12 **Informativní ustanovení**

- 1) Vyřazená elektrozařízení lze v provozní době odevzdávat ve sběrném místě v budově čp. 91 (bývalý lihovar).

Drobná elektrozařízení lze celoročně odevzdávat do sběrné nádoby (E-box) firmy Asekol, která je umístěna v suterénu budovy Městysu Božejov č.p. 111.

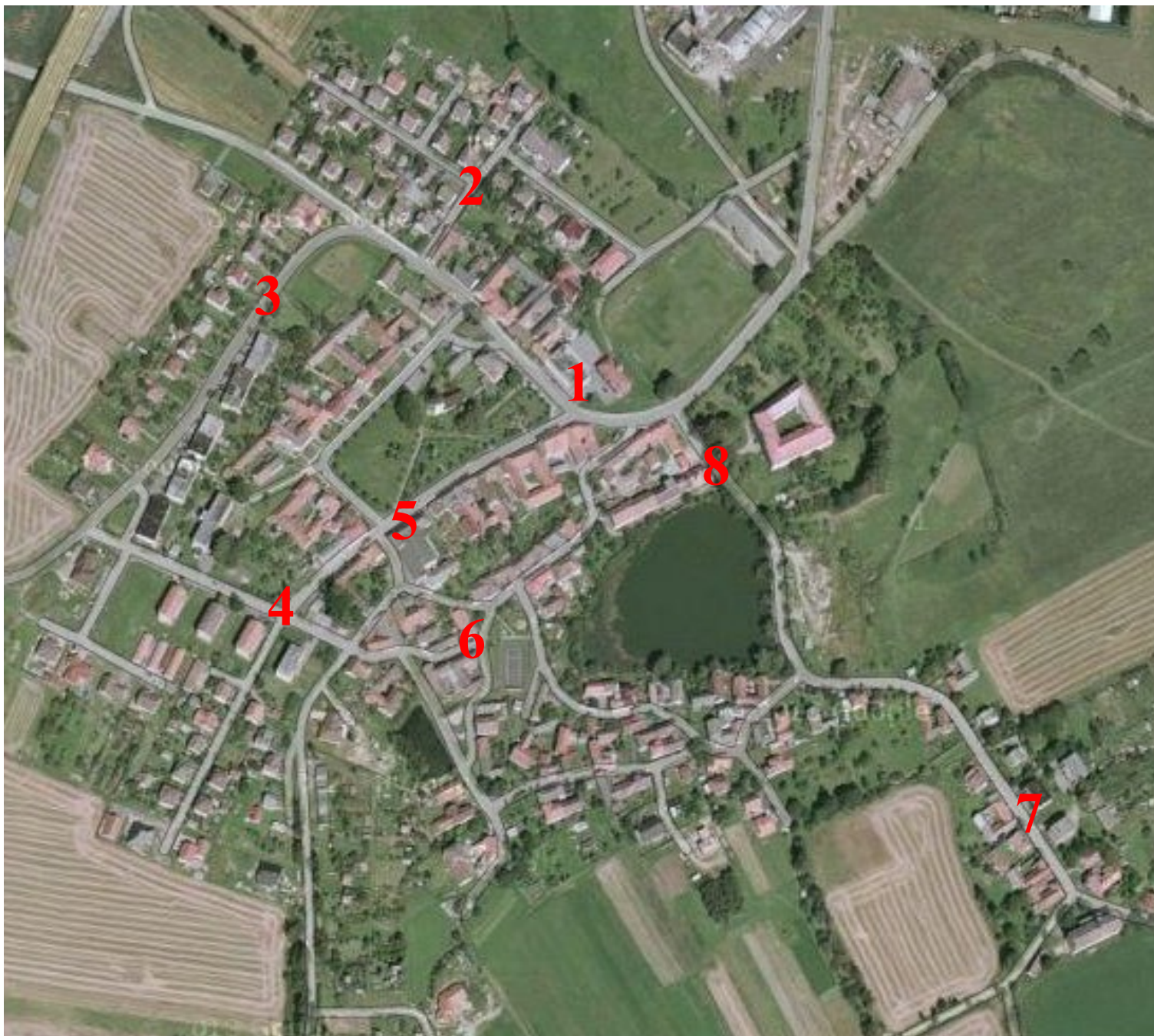
Čl. 13 **Závěrečná ustanovení**

- 1) Nabytím účinnosti této vyhlášky se zrušuje obecně závazná vyhláška č. 2/2020 o stanovení systému shromažďování, sběru, přepravy, třídění, využívání a odstraňování komunálních odpadů a nakládání se stavebním odpadem na území městysu Božejov ze dne 11. 12. 2020.
- 2) Tato vyhláška nabývá účinnosti 1. 1. 2025.

.....
Josef Kumžák v.r.
místostarosta

.....
Jaroslav Koutek v.r.
místostarosta

.....
Miroslav Tříška v.r.
starosta



- 1 - plasty, sklo bílé a barevné, papír**
- 2 - plasty, sklo bílé a barevné, papír**
- 3 - plasty, sklo bílé a barevné, papír**
- 4 - plasty, sklo bílé a barevné, papír**
- 5 - plasty, sklo bílé a barevné**
- 6 - plasty, sklo bílé a barevné, papír**
- 7 - plasty, sklo bílé a barevné, papír**
- 8 - textil**



1 - plasty, sklo barevné, papír

2 - velkoobjemový odpad